



INSPERLA TEST GÖZETİM VE BELGELENDİRME LTD. ŞTİ

**305/2011/AB
YAPI MALZEMELERİ YÖNETMELİĞİNE GÖRE UYGUNLUK
DEĞELENDİRME BELGELENDİRME PROGRAMI**

BELGELENİRME PROGRAMININ KODU ADI	PRG.506 305/2011/AB YAPI MALZEMELERİ YÖNETMELİĞİNE GÖRE UYGUNLUK DEĞELENİRME BELGELENİRME PROGRAMI																
BELGELENİRME PROGRAMININ TARİFİ	<p>Bu belgelendirme programı Kurum ve kuruluşların INSPERLA' ya 305/2011/AB Yapı malzemeleri yönetmeliği alan 98/214/EC Komisyon kararı kapsamında yer alan ürünler için belgelendirme faaliyetlerini (nasıl başvuracağı, belgelendirme gereksinimleri, Belgelendirme aşamaları, belgelerin düzenlenmesi ve yürütülmesi) tanımlamak amacıyla EN ISO/IEC 17067 Madde 6.5 program içeriği şartlarına göre hazırlanmıştır.</p> <p>INSPERLA, kuruluşlara belirtilen kapsamlarda TS EN ISO/IEC 17065 standardına uygun olarak belgelendirme hizmeti vermektedir.</p> <p>Bu program, www.insperla.com adresinde yayınlanmaktadır ve hizmet sözleşmesinde belgelendirme programına atıf yapmaktadır. Belgelendirme talebinde bulunan kuruluşlar bu programda verilen şartlara göre belgelendirmektedir.</p> <p>Bu belgelendirme programı;305/2011/AB Yapı malzemeleri yönetmeliği alan 98/214/EC Komisyon kararı kapsamında yer alan aşağıdaki ürünler için geliştirilmiştir;</p>																
	<table><thead><tr><th>Ürün Grubu, Ürün / Kullanım Amacı</th><th>Karar</th><th>PDDD Sistemi</th><th>Standart/Teknik Şartname</th></tr></thead><tbody><tr><td>Yapısal metal ürünler ve yardımcı elemanlar (1/4): -Yapısal metalik kesitler/profiller: sıcak haddelenmiş, soğuk şekillendirilmiş veya başka şekilde üretilmiş çeşitli şekillerdeki kesitler/profiller(T, L, H, U, Z, I, kanallar, köşebent, oluk, boru), yassı ürünler (tabaka, levha, şerit) çeşitli metal malzemelerden yapılmış, korozyona karşı astarlanarak (kaplanarak) korunmuş yada korunmamış dökme, dövme ve çubuk demirler. (Metal yapılarda veya metal ve beton karma yapılarda kullanılmak üzere).</td><td>98/214/EC</td><td>Sistem 2+</td><td>TS EN 10025-1 TS EN 10088-4 TS EN 10088-5 TS EN 10210-1 TS EN 10219-1 TS EN 10340 TS EN 10340/AC TS EN 10343 TS EN 15048-1 TS EN 15088</td></tr><tr><td>Yapısal metal ürünler ve yardımcı elemanlar (2/4): -Yapısal metalden yapılmış inşaat malzemeleri: makaslar, kirişler, kolonlar, merdivenler, döşeme mertekleri, taşıyıcı direkler ve palplanj (perde) gibi bitmiş metal ürünler. Belirli uygulamalar için tasarlanarak uygun büyüklüklerde kesilmiş parçalar, raylar, traversler. Bunlar astarlanarak korozyona karşı korunmuş ya da korunmamış olabilir, kaynaklı ya da kaynaklız olabilir. (Temellerde ve yapı çerçevelerinde kullanım için).</td><td>98/214/EC</td><td>Sistem 2+</td><td>TS EN 1090-1+A1</td></tr><tr><td>Yapısal metal ürünler ve yardımcı ekipmanları (3/4): -Kaynak malzemeleri (yapısal metal işlerinde kullanımlar için).</td><td>98/214/EC</td><td>Sistem 2+</td><td>TS EN 13479 TS EN 13479</td></tr></tbody></table>	Ürün Grubu, Ürün / Kullanım Amacı	Karar	PDDD Sistemi	Standart/Teknik Şartname	Yapısal metal ürünler ve yardımcı elemanlar (1/4): -Yapısal metalik kesitler/profiller: sıcak haddelenmiş, soğuk şekillendirilmiş veya başka şekilde üretilmiş çeşitli şekillerdeki kesitler/profiller(T, L, H, U, Z, I, kanallar, köşebent, oluk, boru), yassı ürünler (tabaka, levha, şerit) çeşitli metal malzemelerden yapılmış, korozyona karşı astarlanarak (kaplanarak) korunmuş yada korunmamış dökme, dövme ve çubuk demirler. (Metal yapılarda veya metal ve beton karma yapılarda kullanılmak üzere).	98/214/EC	Sistem 2+	TS EN 10025-1 TS EN 10088-4 TS EN 10088-5 TS EN 10210-1 TS EN 10219-1 TS EN 10340 TS EN 10340/AC TS EN 10343 TS EN 15048-1 TS EN 15088	Yapısal metal ürünler ve yardımcı elemanlar (2/4): -Yapısal metalden yapılmış inşaat malzemeleri: makaslar, kirişler, kolonlar, merdivenler, döşeme mertekleri, taşıyıcı direkler ve palplanj (perde) gibi bitmiş metal ürünler. Belirli uygulamalar için tasarlanarak uygun büyüklüklerde kesilmiş parçalar, raylar, traversler. Bunlar astarlanarak korozyona karşı korunmuş ya da korunmamış olabilir, kaynaklı ya da kaynaklız olabilir. (Temellerde ve yapı çerçevelerinde kullanım için).	98/214/EC	Sistem 2+	TS EN 1090-1+A1	Yapısal metal ürünler ve yardımcı ekipmanları (3/4): -Kaynak malzemeleri (yapısal metal işlerinde kullanımlar için).	98/214/EC	Sistem 2+	TS EN 13479 TS EN 13479
	Ürün Grubu, Ürün / Kullanım Amacı	Karar	PDDD Sistemi	Standart/Teknik Şartname													
	Yapısal metal ürünler ve yardımcı elemanlar (1/4): -Yapısal metalik kesitler/profiller: sıcak haddelenmiş, soğuk şekillendirilmiş veya başka şekilde üretilmiş çeşitli şekillerdeki kesitler/profiller(T, L, H, U, Z, I, kanallar, köşebent, oluk, boru), yassı ürünler (tabaka, levha, şerit) çeşitli metal malzemelerden yapılmış, korozyona karşı astarlanarak (kaplanarak) korunmuş yada korunmamış dökme, dövme ve çubuk demirler. (Metal yapılarda veya metal ve beton karma yapılarda kullanılmak üzere).	98/214/EC	Sistem 2+	TS EN 10025-1 TS EN 10088-4 TS EN 10088-5 TS EN 10210-1 TS EN 10219-1 TS EN 10340 TS EN 10340/AC TS EN 10343 TS EN 15048-1 TS EN 15088													
Yapısal metal ürünler ve yardımcı elemanlar (2/4): -Yapısal metalden yapılmış inşaat malzemeleri: makaslar, kirişler, kolonlar, merdivenler, döşeme mertekleri, taşıyıcı direkler ve palplanj (perde) gibi bitmiş metal ürünler. Belirli uygulamalar için tasarlanarak uygun büyüklüklerde kesilmiş parçalar, raylar, traversler. Bunlar astarlanarak korozyona karşı korunmuş ya da korunmamış olabilir, kaynaklı ya da kaynaklız olabilir. (Temellerde ve yapı çerçevelerinde kullanım için).	98/214/EC	Sistem 2+	TS EN 1090-1+A1														
Yapısal metal ürünler ve yardımcı ekipmanları (3/4): -Kaynak malzemeleri (yapısal metal işlerinde kullanımlar için).	98/214/EC	Sistem 2+	TS EN 13479 TS EN 13479														

Yapısal metal ürünler ve yardımcı ekipmanları (4/4):

Yapısal konektörleri: metalik perçin, civata (somun ve pullar) ve H.R. civataları (yüksek mukavemetli sürtünme kavrama civata), saplama, vida, demiryolu bağlantı elemanları (yapısal metalik işlerde kullanımları için).

98/214/EC

Sistem 2+

TS EN 14399-1
TS EN 14399-2**DENETİMDE GÖREV ALACAK PERSONELİN YETKİNLİĞİ****DENETÇİ / TEKNİK UZMAN**

Öğrenim: Üniversitelerin mühendislik veya teknoloji fakültelerinin veyahut fen veya eğitim fakültelerinin teknik bölümlerinden birinde yükseköğrenimini tamamlamış olmak. (*İlgili Mesleklerde*)

- **Eğitim:** Tercihen uzmanlık alanı ile ilgili eğitim almış olma
- Tercihen ISO 19011 esaslı denetim tekniklerini esas alan ve uluslararası kabul gören başarılı bir ISO 9001 baş denetçi eğitim almış olma
- ISO/IEC 17065 standardı ile ilgili eğitim almış olma
- ISO/IEC 17020 standardı ile ilgili Eğitim almış olma
- ISO/IEC 17025 Standardı ile ilgili Eğitim almış olma
- ISO/IEC 17021 Standardı ile ilgili Eğitim almış olma
- ISO/IEC 17024 Standardı ile ilgili Eğitim almış olma

İş Tecrübesi: Atandığı ürün ailesinde, en az iki yılı üretim süreci veya TS EN ISO/IEC 17065 standardı ile ilişkili uygunluk değerlendirme tecrübesi olmak üzere beş yıl iş tecrübesine veya Bakanlık teşkilatının ilgili teknik biriminde Yönetmelik kapsamında en az üç yıllık fiili ürün denetimi/kuruluş denetimi ya da iki yıllık yöneticilik tecrübesine sahip olmalıdır.

Doküman Bilgisi Yetkinliği: İlgili uygunluk değerlendirme iş yönetimi ve metodları hakkında bilgi sahibi olma

- Kalite yönetim sistemi ve faaliyet gösterdiği coğrafi alanla ilgili uygun bilgiye sahip olma
- İlgili Standard, direktif ve referans standartlara hâkim olma
- Tercihen İngilizce dil bilgisine sahip olma
- Yeterli uygunluk değerlendirme tetkik prensip, uygulama ve tekniklerinin bilgisine sahip olma
- Müşterinin yaptığı iş sektörü, Ürün, proses ve kuruluşunun bilgisi
- (305/2011/AB) Yapı Malzemeleri yönetmeliği hakkında bilgi sahibi olması
- EA 2/17 Onaylanmış Kuruluş Olma Amaçlı Akreditasyona İlişkin EA Dokümanı hakkında bilgi sahibi olması
- TÜRKAK R.50-04 Ürün Belgelendirme Kuruluşlarının Akreditasyonuna Dair Rehber hakkında bilgi sahibi olması
- TÜRKAK R.50-08 Yapı Malzemeleri Yönetmeliği (305/2011/AB) Kapsamında Onaylanmış Kuruluş Adaylarının Akreditasyon Rehberi hakkında bilgi sahibi olması
- IAF MD dokümanları hakkında bilgi sahibi olması

TEKNİK DÜZENLEME SORUMLUSU

Öğrenim: Üniversitelerin mühendislik veya teknoloji fakültelerinin veyahut fen veya eğitim fakültelerinin teknik bölümlerinden birinde yükseköğrenimini tamamlamış olmak. (*İlgili Mesleklerde*)

- **Eğitim:** Tercihen uzmanlık alanı ile ilgili eğitim almış olma
- Tercihen ISO 19011 esaslı denetim tekniklerini esas alan ve uluslararası kabul gören başarılı bir ISO 9001 baş denetçi eğitim almış olma
- ISO/IEC 17065 standardı ile ilgili eğitim almış olma
- ISO/IEC 17020 standardı ile ilgili Eğitim almış olma
- ISO/IEC 17025 Standardı ile ilgili Eğitim almış olma
- ISO/IEC 17021 Standardı ile ilgili Eğitim almış olma
- ISO/IEC 17024 Standardı ile ilgili Eğitim almış olma

İş Tecrübesi: Yapı malzemeleri alanında en az iki yılı uygunluk değerlendirmesi veya fabrika üretim kontrolü veya deney tecrübesi olmak üzere beş yıl iş tecrübesine veya Bakanlık teşkilatının ilgili teknik biriminde Yönetmelik kapsamında en az üç yıllık fiili ürün denetimi/kuruluş denetimi ya da iki yıllık yöneticilik tecrübesine sahip olmalıdır.

Doküman Bilgisi Yetkinliği: İlgili uygunluk değerlendirme iş yönetimi ve metodları hakkında bilgi sahibi olma

- Kalite yönetim sistemi ve faaliyet gösterdiği coğrafi alanla ilgili uygun bilgiye sahip olma
- İlgili Standard, direktif ve referans standartlara hâkim olma
- Tercihen İngilizce dil bilgisine sahip olma
- Yeterli uygunluk değerlendirme tetkik prensip, uygulama ve tekniklerinin bilgisine sahip olma
- Müşterinin yaptığı iş sektörü, Ürün, proses ve kuruluşunun bilgisi
- (305/2011/AB) Yapı Malzemeleri yönetmeliği hakkında bilgi sahibi olması

- EA 2/17 Onaylanmış Kuruluş Olma Amaçlı Akreditasyona ilişkin EA Dokümanı hakkında bilgi sahibi olması
- TÜRKAK R.50-04 Ürün Belgelendirme Kuruluşlarının Akreditasyonuna Dair Rehber hakkında bilgi sahibi olması
- TÜRKAK R.50-08 Yapı Malzemeleri Yönetmeliği (305/2011/AB) Kapsamında Onaylanmış Kuruluş Adaylarının Akreditasyon Rehberi hakkında bilgi sahibi olması
- IAF MD dokümanları hakkında bilgi sahibi olması

Başvurular Teknik Düzenleme Sorumlusu tarafından alınır, Başvuruların alınması ile ilgili her türlü iletişim kanalı açıktır. Başvurular elektronik ortamda (e-mail veya <https://www.insperla.com/tr> web adresi üzerinden), şahsen ve telefon yoluyla alınabilir ancak, telefon yoluyla yapılan ön başvuru yazılı halde teyit alındıktan sonra işleme alınmaktadır. Başvurular, hangi kaynakla gelirse gelsin, mutlaka 305/2011/AB Yapı Malzemeleri Yönetmeliği'ne göre ise **FR.500 Belgelendirme Başvuru Formu** ile teyit alındıktan ve firmanın onayından sonra Teknik Düzenleme Sorumlusu tarafından gözden geçirilir ve uygunluğunun teyidinden sonra Sözleşme/teklif hazırlamaya sunulur.

Gelen tüm başvurular **FR.500 Belgelendirme Başvuru Formu** üzerinden Teknik Düzenleme Sorumlusu tarafından ön incelemeye alınır. Teknik Düzenleme Sorumlusu, başvuru değerlendirme sürecinde ihtiyaç duyması durumunda, başvuru sahibi kuruluştan ek doküman (ürün kataloğu vb.) talep edebilir.

Teknik Düzenleme Sorumlusu tarafından incelenen başvuruda; **FR.500 Belgelendirme Başvuru Formunun** eksiksiz doldurulmuş olmasının ve başvuru kapsamının hem INSPERLA' ya hem de ilgili yönetmeliğe uygunluğunun kontrolüdür. Başvuru öncelikle başvuru alan ürün, yönetmelik ve uygunluk değerlendirme modülünün INSPERLA' ın yetkilendirildiği kapsamda olup olmadığı yönüyle kontrol edilir.

**BAŞVURUNUN
ALINMASI, GÖZDEN
GEÇİRİLMESİ VE
DEĞERLENDİRİLMESİ**

Teknik Düzenleme Sorumlusu tarafından gözden geçirme işlemi;

- Müşteri ve ürünle ilgili bilgilerin, belgelendirme prosesinin gerçekleştirilmesi için yeterli olduğunun,
- İstenen belgelendirme kapsamının tanımlandığının,
- İlgili standartlar veya normatif dokümanlarla ilgili mutabakat dahil INSPERLA ile Müşteri arasındaki bilinen her türlü anlayış farkının çözümlendiği,
- Değerlendirme faaliyetlerinin tamamının gerçekleştirilmesi için aracın/ekipmanın mevcut olduğunun,
- INSPERLA' nın belgelendirme faaliyetini gerçekleştirmek için gerekli yeterlilik ve imkana sahip olduğunun,
- Bir denetim programının gerçekleştirilmesi için bilginin yeterliliğinin,
- Firmanın faaliyetlerinin yürütüldüğü tesis/tesisler, tetkikin tamamlanması için gerekli süre ve belgelendirme faaliyetlerini etkileyen diğer hususların (dil, güvenlik koşulları, tarafsızlığa tehditler vb.) dikkate alınmasının,
- Ürün/üretim karakteristiğinin ve teknolojisinin kontrolüdür.

Başvurunun gözden geçirme sürecinde INSPERLA kapsamına uymayan veya ürün/üretim karakteristiği ve teknolojisi sebebi ile uygun bulunmayan başvurular veya aşağıdaki ret gerekçelerinden biri mevcut ise FR.500 Başvuru Formunda 'ki INSPERLA değerlendirme bölümünde ret gerekçesi belirtilip müşteriye iletilir. Teknik Düzenleme Sorumlusu tarafından gerekçesi belirtilerek müşteri firmaya bildirilir. INSPERLA herhangi bir yeterlilik veya imkân eksikliğinin bulunduğu belgelendirme faaliyetleri için yapılan başvuruyu üstlenmeyi reddedebilir.

Diğer ret gerekçeleri aşağıdaki hususlar olabilir:

	<p>Başvuru sahibinin tüzel bir kişiliği haiz olmaması</p> <p>Sicilinin güvenilir olmaması</p> <p>Coğrafi konumunun uygun olmaması</p> <p>Uygunluk değerlendirme sürecinin tarafsızlık ilkesine aykırı durum oluşturması</p> <p>Başvuru sahibinin yasa dışı faaliyetlerin içerisinde olması</p> <p>Başvuru sahibinin tekrarlanan uygunsuzluklara sahip bir geçmişe sahip olması</p>
BAŞVURUNUN REDDİ	<p>Başvurunun gözden geçirme sürecinde INSPERLA kapsamına uymayan veya ürün/üretim karakteristiği ve teknolojisi sebebi ile uygun bulunmayan başvurular veya aşağıdaki ret gerekçelerinden biri mevcut ise FR.500 Başvuru Formunda 'ki INSPERLA değerlendirme bölümünde ret gerekçesi belirtilip müşteriye iletilir. Teknik Düzenleme Sorumlusu tarafından gerekçesi belirtilerek müşteri firmaya bildirilir. INSPERLA herhangi bir yeterlilik veya imkân eksikliğinin bulunduğu belgelendirme faaliyetleri için yapılan başvuruyu üstlenmeyi reddedebilir.</p> <ul style="list-style-type: none">Diğer ret gerekçeleri aşağıdaki hususlar olabilir:Başvuru sahibinin tüzel bir kişiliği haiz olmamasıSicilinin güvenilir olmamasıCoğrafi konumunun uygun olmamasıUygunluk değerlendirme sürecinin tarafsızlık ilkesine aykırı durum oluşturmasıBaşvuru sahibinin yasa dışı faaliyetlerin içerisinde olması <p>Başvuru sahibinin tekrarlanan uygunsuzluklara sahip bir geçmişe sahip olması</p>
SÖZLEŞMENİN HAZIRLANMASI	<p>305/2011/AB Yapı Malzemeleri Yönetmeliği'ne göre başvuru gözden geçirmesi tamamlanmış ve kabul edilmiş firmalara, Teknik Düzenleme Sorumlusunun tarafından FR.502 Yapı Malzemeleri Yönetmeliği ve Kaynaklı İmalat Prosesleri Belgelendirme Teklif Sözleşmesi hazırlanır,</p> <p>F.502 Yapı Malzemeleri Yönetmeliği Uygunluk Değerlendirme Sözleşmesinde yapılacak ücretlendirme, TL.521 Uygunluk Değerlendirme Ücretlendirme Talimatındaki kriterler doğrultusunda yapılır.</p> <p>Fiyatlar, hizmet tarifesinde belirtilmiş ücret tablosunda verilen kurallara göre belirlenir.</p> <p>Teklifler en az aşağıdaki bilgileri içermelidir:</p> <ol style="list-style-type: none">Uygulanacak standart,Kapsamın (kesin olmayan) tanıtımı,Sahada yapılacak çalışma için adam-gün sayısıVerilecek hizmetin kapsam ve detayları,Ücret tablosuna göre belirlenen ücretler,Teklif geçerlilik süresi,Ödeme koşulları,INSPERLA ve aday müşterinin yükümlülükleri,Yol konaklama ve sair giderlerin ayrıca fatura edileceği,Birden çok şubede faaliyet gösteren firmaların teklif ve sözleşmesinde, sertifikada ve belgelendirme kapsamında yer alacak tüm şubelerin adı ve adresleri yer alır.

TEKLİFİN GÖNDERİLMESİ VE TAKİP EDİLMESİ	<p>Teknik Düzenleme Sorumlusu tarafından hazırlanan teklif aday müşteriye iletilir. Eğer teklif üzerinde revizyon yapılması gerekiyorsa revizyon no' su ve tarih değişikliği yapılarak orijinal teklifin hazırlanmasında kullanılan format aynen uygulanır.</p> <p>Yapılan her teklif için file server da INSPERLA-TEKLİFLER- TEKLİF YILI dosyaları açılarak yılın son iki rakamı ve sıradaki iş numarası ile adlandırılır. Olumsuz olarak sonuçlanan teklifler gerekçesi belirtilip dosyada tutulur. Olumlu sonuçlanan teklifler Teknik Düzenleme Sorumlusu tarafından INSPERLA teklifler dosyasına teklif numarası ile açılan klasörde, Müşteri dosyasına sözleşmeye uygun olarak gerçekleştirilecek işe ait, standart, kod vb. dokümanlar kaydedilir ve görevlendirilen Teknik Uzman Teknik düzenleme sorumlusu tarafından bilgisi verilir. Dosyası açılan işler görevlendirilen Teknik Uzman tarafından takip edilir.</p>
TEKLİFİN KABUL EDİLMESİ	<p>Olumlu olarak sonuçlanan teklifler için, teklif müşteri tarafından imzalanıp, kaşelenerek Teknik Düzenleme Sorumlusuna gönderilir. Teknik Düzenleme Sorumlusu teklifin müşteri tarafından imza ve firma kaşesinin bulunduğu ve firma bilgilerinin eksiksiz olduğunu doğrulamakla sorumludur.</p> <p>Teklif sürecinin tamamlanmasından sonra müşterinin teklifi kabul etmesi ile birlikte teklif, sözleşme niteliği kazanır.</p>
SÖZLEŞMENİN YENİLENMESİ SÜRECİ	<p>Sözleşmenin yenilenmesi süreci 3 yıllık belgelendirme sözleşmesi bitecek müşterilerin güncellenen şartlara göre yeniden sözleşme yapılması için 36. ay gözetim denetiminden 3 ay öncesi gerçekleştirilen süreçtir. Sözleşmenin yenilenmesi sonrası denetimler FR.509 Yapı Malzemeleri Yönetmeliği Uygunluk Değerlendirme Prosedürü "Gözetim Denetimi" maddesine göre yürütülür.</p> <ul style="list-style-type: none">Resmi Evrak Talebi;Vergi LevhasıOda Faaliyet BelgesiTicaret Sicil Gazetesi fotokopisiSözleşmeyi imzalayan yetkili imza sirküsüMarka Tescil Belgesi (Ürün / Firma markası belge üzerinde kullanılacak ise)Ürünlerin Teknik ÇizimleriÜrünlerin Markalama ÇizimleriKullanımı tasarlanan CE etiketi ve performans beyan örneğiÜrünün kullanım talimatları (En azından piyasaya arz edilecek ülkelerin dilinde olmalıdır)Montaj ve Bakım talimatları (En azından piyasaya arz edilecek ülkelerin dilinde olmalıdır)Kullanılan komponentlerin listesiKomponentlerin malzeme sertifikaları.
DENETİM SÜRESİ BELİRLEME KURALLARI	<p>Yapı malzemelerinde fabrika üretim kontrolünde belgelendirme ve gözetim süreleri hesaplanırken denetim süresi belirleme fabrikanın üretim sahası başına en az 1 gün olarak belirlenecektir. İlgili uygunluk değerlendirme standardına göre denetim ekibi kişi sayısı artırılabilir (örneğin EN 1090-1 gibi özel kaynak prosesi bulunan standartlar). Denetim ekibinin kişi sayısı bu süreye etki etmez.</p> <p>Denetim süresinin planlanması TL.522 Uygunluk Değerlendirme Faaliyetlerinde Tetkik Gün Hesaplama Talimatına göre gerçekleştirilir</p>
FİYATLANDIRMA KURALLARI	<p>Yapılan bütün uygunluk değerlendirme faaliyetlerinde www.insperla.com web sitesinde yayınlanmış olan TL.521 Uygunluk Değerlendirme Ücretlendirme Talimatı ile ücretlendirme yapılır.</p>

YILLIK BELGE KULLANIM ÜCRETİ BELİRLEME KURALLARI

Yıllık belge kullanım ücretinin oluşturulmasında aşağıda belirtilen kurallar uygulanır.
EN 10025, EN 10210, EN 10219, EN 15088* Standartlarına göre gerçekleştirilen uygunluk değerlendirme işlemlerinde,
Her bir çelik kalitesi / *alaşım için
Her bir profil cinsi için

EN 14399, EN 15048, EN 13479 Standartlarına göre gerçekleştirilen uygunluk değerlendirme işlemlerinde,
Her bir malzeme sınıfı için

EN 1090 Standardına göre gerçekleştirilen uygunluk değerlendirme işlemlerinde

EXC 1 için

EXC 2 için

EXC 3 için

EXC 4 için

Kapsam genişletme için denetim ücreti alınır, sertifika kullanım ücreti yeni eklenecek kapsamlardaki ürün tiplerine bağlı olarak belirlenir.

Takip denetimleri için sadece denetim ücreti alınır.

Verilmiş olan bir hizmetin, INSPERLA dan kaynaklanan bir hatadan dolayı tekrarlanması kararı verildiğinde; INSPERLA tekrarlayacağı hizmet için ek bir ücret talep etmez.

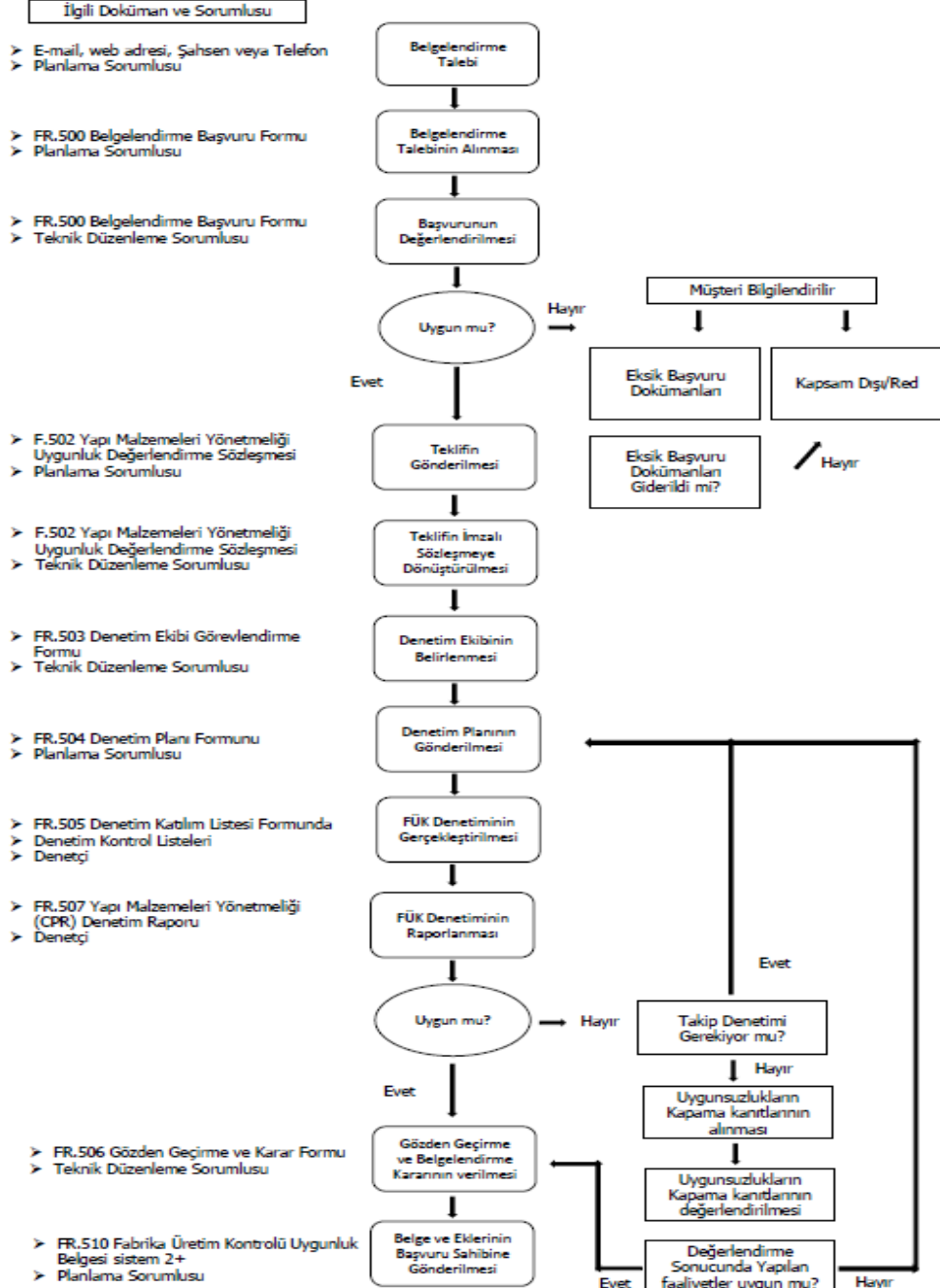
Belgede ürün şartlarını değiştirmeyen, sahada denetim gerektirmeyen (merkez adresin, firma unvanının değişmesi gibi) değişikliklerde belge değişiklik ücreti 100 EUR + KDV dir. Denetim ekibinin yol, konaklama vb. giderleri denetim ücretine dahil değildir.

BELGELENDİRME PROGRAMI TABLOSU

305/2011/EU Yapı Malzemeleri Yönetmeliği EK V Madde 1.3' e uygun olacak şekilde belgelendirme programı ISO/IEC 17067 Tablo 1 baz alınarak aşağıdaki şekilde oluşturulmuştur.

Ürün Belgelendirme Sistemi Elemanları		Ürün Belgelendirme Sistemi SİSTEM 2+
I	Seçim (Belgelendirmeye esas teşkil edecek zorunlu dokümanların belirlenmesi)	X
II	Hizmetlerin değerlendirilmesi	X
III	Gözden geçirme (değerlendirme)	X
IV	Belgelendirme Kararı (Belgelendirmenin verilmesi, genişletilmesi, sürdürülmesi, askıya alınması, geri çekilmesi.)	X
V	Lisans verme	
	a- Uygunluk belgesinin yayınlanması	X
	b- Sertifika ve INSPERLA markasının kullanım hakkının verilmesi	X
	c- Ürün grubu için uygunluk belgesinin verilmesi	X
	d- Sertifika ve INSPERLA markasının kullanım hakkının devamı gözetimlerin yapılmasına bağlıdır.	X
VI	Gözetim	

a- Piyasadan alınan numunelerin test yada muayene edilmesi	-
b- Fabrikadan alınan numunelerin test yada muayene edilmesi	-
c- Üretimin, hizmetin teslim edilmesinin veya operasyonların değerlendirilmesi	X
d- Yönetim sisteminin denetimi	X

SİSTEM 2+ İLK BELGELENDİRME SÜREÇ AKIŞI


**DENETİM
EKİBİNİN
GÖREVLENDİRİLMİŞ
ESİ VE DENETİM
PLANI**

INSPERLA kapsamında yer alan yapı malzemelerinde denetim, TS EN ISO/IEC 17065 standardına uygun ve 305/2011/AB Yapı Malzemeleri Yönetmeliği temel esasları ve uyumlaştırılmış standartlara göre yapılır. Fabrika Üretim Kontrol Denetiminin yapılması kararı alınan firmalar için denetçiler belirlenmesi ve denetim planlaması Teknik Düzenleme Sorumlusu tarafından yapılır. Uygunluk değerlendirme başvurusunun dağıtıcıdan gelmesi durumunda dahi üretim yerinde saha denetimi bu prosedürde tarif edilen kurallara göre gerçekleştirilir.

Fabrika Üretim Kontrol denetimi yapılabilir kararını aldığı anda, Teknik Düzenleme Sorumlusu denetim süresini **TL.522 Uygunluk Değerlendirme Faaliyetlerinde Tetkik Gün Hesaplama Talimatına** göre belirleyerek, Uygun personeli **L.503 Personel Yetkinlik Matrisinde** belirtilen atanmış Denetçi ve Teknik Uzman Havuzundan atayarak denetim ekibini belirler ve **FR.503 Denetim Ekibi Görevlendirme Formu** ile denetim ekibini **bilgilendirir**. Denetçi atamalarına **atanmış Denetçi/Teknik uzmandan** gelebilecek itiraz olması durumunda gerekçeler **FR.503 Denetim Ekibi Görevlendirme Formu** not edilerek, Teknik Düzenleme Sorumlusu tarafından yeni bir tetkik ekibi atanır.

Atanan denetçilerin bilgileri **Teknik Düzenleme Sorumlusu tarafından müşteriye e-mail veya sözlü olarak bildirilir**. (Müşterinin talebi doğrultusunda denetçilere ait öz geçmişler de müşteriye gönderilir.) **Müşterinin yazılı veya sözlü onayı alınır**.

Denetçi atamalarında müşterinin itirazı olması durumunda gerekçeleri müşteriden yazılı olarak istenir, **incelenen gerekçeler doğrultusunda özellikle Gizlilik ve Tarafsızlık Sözleşmesi hükümlerine aykırı bir durum olduğunda denetim ekibi kesinlikle değiştirilmelidir**.

Onayı alınan denetçiler müşteri ile iletişime geçerek **FR.504 Denetim Planı Formunu** oluşturur. Oluşturulan denetim planı **Denetçi/ Teknik Uzman tarafından müşteriye gönderilir ve karşılıklı mutabakat sağlanır**.

Planlanan denetim ile ilgili bilgiler INSPERLA server 'indeki müşteriye ait açılan dosyada kayıt altına alınır.

**DENETİMİ
GERÇEKLEŞTİRME**

Denetim Planının ve ekibinin onaylanmasının ardından belirlenen tarihte firmada ilgili ürün/standart belgelendirme talimatına uygun olarak Fabrika Üretim Kontrol denetimi gerçekleştirilir.

Denetime firma yetkilileri ve denetim ekibinin katıldığı açılış toplantısı ile başlanır. Açılış toplantısında denetimin amacı, kapsamı, kullanılacak metot ve prosedürler ile denetim planı ve **FR.505 Denetim Katılım Listesi Formunda** belirtilen konular görüşülür.

Denetimin gerçekleştirilmesi; kuruluş kalite sisteminin, ürünün ve teknik dokümantasyonun 305/2011/AB Yapı Malzemeleri Yönetmeliği temel esasları, uyumlaştırılmış standartlara göre kabul edilebilir bir şekilde uygulanıp uygulanmadığının teyidi için karşılıklı görüşmeler, dokümanların ve kayıtların örnekleme metoduyla incelenmesi, ilgili bölümlerde çalışmaların ve şartların standart ve yönetmelik rehberliğinde gözlemlenmesi suretiyle yapılır. İlgili bulgu ve kanıtlar ilgili standarda göre hazırlanmış olan Denetim Kontrol Listeleri ile kayıt altına alınır.

Denetim ekibinin bir denetçi ve bir teknik uzmandan oluşması durumunda, denetçi ilgili kontrol listesinin teknik şartnamede tanımlanmış üretim, ürün kontrol ve laboratuvar ile ilgili maddelerinin teknik uzman tarafından incelenmesini ve raporlanması faaliyetini talep eder, denetim sonunda denetçi toplantısında bu maddeler ile ilgili görüşlerini ve değerlendirme sonucunu denetçiye yazılı ve sözlü olarak raporlar. Denetim bir denetçi ile planlandıysa görevlendirilen personel hem denetçi hem de teknik uzman yetkinliğine sahip olmalıdır.

ISO 9001' e uygun bir FÜK sistemi olan ve ilgili uyumlaştırılmış standardın gereklerini sağlayan imalatçıların Direktifin FÜK gereklerini yerine getirmiş olduğu kabul edilse dahi FÜK denetimi gerçekleştirilip raporlanır.

UYGUNLUK DEĞERLENDİRME FAALİYETİNİN DURDURULMASI

Uygunluk değerlendirme faaliyetinin durdurulması ancak aşağıdaki koşullar oluştuğunda söz konusu olabilir: Eğer uygunluk değerlendirme kapsamında yer alan ürüne ilişkin gereksinimler ya da yasal yaptırımların yerine getirilmediği tespit edildiğinde

- Eğer, uygunluk değerlendirme esnasında koşullar denetim ekibinin sağlığını olumsuz etkiliyor ya da tehlike oluşturuyorsa
- Eğer, sistemin uygulanmasında uygunluk değerlendirmenin devamını engelleyen ciddi problemler tespit edilir ve takip denetimin kaçınılmaz olduğu anlaşılırsa (Bu koşullar altında uygunluk değerlendirmenin durdurulması istisnai bir durum olup, en son çare olarak başvurulmalıdır. Böyle durumlarda uygunluk değerlendirmenin yenilenmesi şart olmaktadır).
- Eğer ilgili personele, ilgili bölüme ya da işe, ürün ya da hizmete ilişkin kayıtlara ulaşmada ciddi problemlerle karşılaşılıyorsa veya rüşvet teklif ediliyorsa
- Ayrıca firma kaynaklı nedenlerden ötürü firma uygunluk değerlendirmenin durdurulmasını talep ederse, uygunluk değerlendirmenin tekrarlanması koşulu ile durdurulabilir.

Ekip lideri uygunluk değerlendirmenin durdurulmasına karar verdiğinde firma temsilcisine ulaşarak gerekçesini açıklamalıdır. Karar verme aşamasında ekip lideri gerek duyduğunda Teknik Düzenleme Sorumlusuna danışmalıdır. Ekip lideri uygunluk değerlendirmenin durdurulma gerekçesini firma üst yönetimini toplantıya çağırarak açıklar. Firmanın belgelendirilme talebi hala geçerli ise ilgili uygunsuzluğun giderilmesi koşulu ile daha sonra bir uygunluk değerlendirmenin tekrarı yapılacağı ifade edilir. Uygunluk değerlendirmenin durdurulmasına ilişkin tüm detaylar raporda belirtilmelidir. İlgili rapor yazı ile firmaya gönderilir.

DENEYLERİN DEĞERLENDİRİLMESİ

Fabrika İmalat Kontrol denetimini gerçekleştiren denetim ekibi, imalatçının belgelendirmeye tabii olan ve fabrika imalat kontrol sistemine bir girdi sağlayan ürün tip testlerini değerlendirir. Değerlendirme; test sonuçlarının incelenmesi, proses kontrol çıktıları ile uyum içerisinde olması, ölçüm ve/veya testin gerçekleştirildiği cihaz ve ekipmanların düzenli kalibrasyonları, test metodunun doğruluğu ve personelin testleri gerçekleştirme yeterliliğinin incelenmesi şeklinde gerçekleştirilir.

Başlangıç tip testlerinin değerlendirilmesi 305/2011/AB Yapı Malzemeleri Yönetmeliği Madde 8 f) bendi gereğince en az 1 temel karakteristiğin performansının belirlenmesi çerçevesinde incelenir.

Testlerin dış kaynaklı laboratuvarlarda gerçekleştirilmesi durumunda başlangıç tip testleri değerlendirme ve kabulü aşağıdaki şartlara bağlı olarak gerçekleştirilir.

1-) Tip testlerinin gerçekleştirildiği laboratuvarın ilgili metotta ISO/IEC 17025 standardına göre akredite edilmiş olması,

2-) Dış kaynaklı laboratuvar ISO/IEC 17025 standardına göre akredite edilmemiş bir laboratuvar ise:

A) Resmi bir kurumun laboratuvarı (T.C. Bakanlıklarına bağlı laboratuvarlar, Kosgeb Laboratuvarları, Türk Standartları Enstitüsü Laboratuvarları, Devlet Su İşleri Kurumu Laboratuvarları, Karayolları Genel Müdürlüğü Laboratuvarları vb.) olması halinde sunulan tip test raporları (bir şüphe durumunun oluşmaması) koşuluyla,

B) INSPERLA tarafından, hali hazırda Fabrika Üretim Kontrol sistemi değerlendirilmesi kapsamında,

- Ölçüm ve/veya test cihazlarının kalibrasyonlarını,
- Test metodunun doğruluğunu,
- Ölçümü ve/veya testi gerçekleştiren personelin yeterliliğini,

Temel olarak değerlendirilen bir üretici laboratuvarında gerçekleştirilmesi koşuluyla,

C) Fabrika Üretim Kontrol Sistemi değerlendirilmekte olan kuruluşun, taşeron laboratuvarı,

- Ölçüm ve/veya test cihazlarının kalibrasyonlarını,
- Test metodunun doğruluğunu,
- Ölçümü ve/veya testi gerçekleştiren personelin yeterliliğini,

Temel olarak gerçekleştirmiş olduğu değerlendirme sonuçlarını ve kanıtlarını sunabilmesi,

Yukarıdaki şartların sağlanması ve kanıtlarının sunulabilmesi durumunda test raporları kabul edilir.

NB-CPD/SG17/09/069r3 EN 1090-1:2009+A1:2011 - Certification of FPC of steel and aluminium structural components (EN 1090-1:2009+A1:2011-Çelik ve alüminyum yapısal bileşenlerin FÜK belgelendirilmesi) sayılı Rehber dokümanında özel proseslerin taşere edilmesi halinde bazı hallerde bu prosesleri gerçekleştiren taşeronların tesislerinin Onaylanmış Kuruluş tarafınca denetimi ile ilgili hususlar aşağıda tanımlanmıştır; "FÜK denetimi esnasında taşere edilen aşağıdaki özel prosesler için imalatçının taşeron değerlendirme kayıtları denetçi tarafından incelenir. Bu işlemler için saha ziyareti yapıp yapılmaması incelenen kayıtlara göre verilir. Örneğin ısıtma işlemi için termocouple kalibrasyon belgesi ve ısıtma işlemi grafiği incelenir.

- Tasarım
- Kesme / İlk işleme
- Kaynak işleri
- Mekanik Bağlantılar
- Korozyondan koruma (Örn. Boyama, metal kaplama, galvanizleme, kumlama vb.)
- NDT (Tahribatsız Muayene)
- Üretim Denetimi (Kaynak koordinatörü vb.)
- Isıtma işlemi

Denetimin tamamlanmasına müteakip denetim ekibi kendi arasında yaptığı toplantıda denetim bulgularını gözden geçirerek firma doküman ve uygulamalarının standart şartlarından sapmaları var ise sınıflandırarak, kontrol listesindeki uygunsuzluklar bölümünde ile kayıt altına alır. Denetim ekibi, uygunsuzlukları Majör (Büyük) ve Minör (Küçük) olmak üzere iki sınıfta değerlendirebilir:

Majör (Büyük) Uygunsuzluk: Sistemin genelini sürekli uygulanmasını etkileyebilecek ve/veya müşteriye sunulan hizmet ya da ürünün istenilen şartlarda karşılanmasını olumsuz etkileyen Standard ya da yönetmelik şartlarından herhangi birinin veya alt başlıklarının yeterli olarak tanımlanmaması ve/veya sistematik olarak uygulanmaması durumudur.

Minör (Küçük) Uygunsuzluk: Yönetmelik ve Standard şartlarından ve/veya firma dokümantasyon şartlarından, sistemin genelini etkilemeyen ve sistematik olmayan sapmalardır.

Gözlem: Denetim sırasında görülen ve objektif delillerle kanıtlanabilen durumdur. Önlem alınmaması durumunda, uygunsuzluğa dönüşebilecek tespitlerde bu tanımlamanın içerisinde yer alır ve gözlemler denetim raporunda belirtilir.

Denetçi toplantısının ardından, firma yönetim temsilcisi, üst yönetimi ve ilgili bölüm sorumlularının katılımıyla kapanış toplantısı düzenlenir. Kapanış toplantısında denetimin olumlu ve olumsuz sonuçları, varsa uygunsuzluklar ve takip denetimi ile ilgili açıklama ve açılış ve kapanış toplantı tutanağı formunda belirtilen konular görüşülür.

Denetim ekibinin (Denetçi ve Teknik uzman) hazırladığı rapor ve tavsiye kararı son karar olmayıp belgelendirme kararı için görüş niteliğinde olduğu denetçi tarafından bildirilir.

DÜZELTİCİ FAALİYETLERİN BELİRLENMESİ

Denetimde tespit edilen uygunsuzluklara yönelik olarak firmanın gerçekleştireceği düzeltici faaliyet planlarını firma 15 gün içinde INSPERLA'ya bildirmekle yükümlüdür. Ekip lideri uygunsuzluğun kök nedeninin doğru olarak belirlenmiş olduğunu, formda belirtilen faaliyetin, uygunsuzluğu gidermeye ve tekrarını engellemeye yeterli olduğunu ve verilen sürelerle uyduğunu kontrol ederek, doğrular ve onaylar. Firma eğer uygunsuzluğun kapatılmasına yönelik faaliyet planını değil, faaliyeti gerçekleştirip kanıtları ile birlikte iletir ise, ekip lideri uygunsuzluğun kök nedeninin doğru olarak belirlenmiş olduğunu, formda belirtilen faaliyetin, uygunsuzluğu gidermeye ve tekrarını engellemeye yeterli olduğunu ve verilen sürelerle uyduğunu kontrol ederek, doğrular ve onaylar.

Ancak firma tarafından, düzeltici faaliyet planında veya düzeltici faaliyette, uygunsuzluğun tekrarının önlenmesi için yeterli olmadığına anlaşılması durumunda ekip lideri tarafından düzeltici faaliyetler yeniden gözden geçirilmek üzere, gerekçesi belirtilerek onaylanmadan firmaya iade edilir.

Uygunlukların kapatılmasına yönelik düzeltme ve düzeltici faaliyetlerin gerçekleştirilmesi için izin verilen azami süre uygunsuzluğun büyüklüğüne bakılmaksızın, uygunsuzluğun yazıldığı tarihten itibaren en fazla 90 gündür. Belirlenen sürede uygunsuzlukları gideremeyen firmaların başvurusu geçersiz sayılır, durum firmaya yazılı olarak bildirilir.

Gözetim denetimlerinde uygunsuzluklar için müşteriye verilen kapatma süresi **bir önceki denetim tarihi üzerinden 12 aylık süreci geçmemiş olması gerekir**. Uygunlukların takibi server üzerinden ilgili dosyada gerçekleştirilir. **Firma tarafından tespit edilmiş uygunsuzlukların kapatılması ve kapatma kanıtlarının incelenmesi sonrasında**, Denetim ekibi kararını **FR.507 Yapı Malzemeleri Yönetmeliği (CPR) Denetim Raporu** ile kayıt altına alır ve denetim evraklarını belgelendirme kararı için Teknik Düzenleme Sorumlusuna iletir. Teknik Düzenleme Sorumlusunun dosyayı incelemesi sonucu denetim ekibinin kararı uygun görülür ise belgelendirme kararı verir.

Majör uygunsuzluklar ile ilgili takip denetimi gereklidir. Fakat denetim ekibi tarafından verilebilecek karara göre uygunsuzluk majör bile olsa takip denetimi gerekliliği bazı durumlarda (doküman ile düzeltmesi yapılabilecek uygunsuzluklar olması) kaldırılabilir. Minör uygunsuzluklarla ilgili denetim ekibi tarafından takip denetimi gerekli görülmemişse gerçekleştirilen düzeltici faaliyet kanıtları firma tarafından belirtilen sürede denetçiye gönderilir.

Müşteriden gelen tüm kayıtlar onaylı şekilde kabul edilecektir. Yetkili kişiye ya da firmaya ait imza/kaşe, elektronik imza ya da benzer şekilde onaylanmamış olan kayıtlar kabul edilmeyecektir.

Müşteri belgelendirmeye konu olan alanda ürettiği ürünler ile ilgili şikayetlerin kaydını tutmak, şikâyete konu olan ürünler ile ilgili tespit edilen kusurlar var ise uygun tedbirleri almak ve alınan tedbirler ile dokümante etmekle yükümlüdür. INSPERLA Denetçisi **FR.507 Yapı Malzemeleri Yönetmeliği (CPR) Denetim Raporunda** ve kontrol listesinde bu durum ile ilgili bulgularını Uygun Olmayan Ürünler- Düzeltici faaliyetler kısmında belirtir.

Firma tarafından talep edilmesi halinde, denetimin tamamlanmasının ardından denetçi tarafından denetim raporu en geç on gün içerisinde hazırlanarak firmaya gönderilir.

Uygunlukların giderilip giderilmediğinin takibi denetçinin sorumluluğundadır. Denetim dosyası tamamlandıktan sonra, **Tamamlanan dosya Denetçi/ Teknik Uzman tarafından Teknik Düzenleme sorumlusuna iletir. Teknik Düzenleme sorumlusu gerekli incelemelerini yapar ve belgelendirme kararını FR.506 Gözden Geçirme Karar Formu ile verir.**

**TAKİP
DENETİMLERİ**

Firma belgesinin askıya alınması maddesinde belirtilen sebepler, belgelendirme, gözetim, değişiklik ve olağandışı denetimler esnasında ortaya çıkan majör uygunsuzlukların ve yerinde inceleme yapılması gereken minör uygunsuzlukların giderilmiş, bunlara ilişkin düzeltici faaliyetlerin etkin bir şekilde uygulanmakta olduğunun belirlenmesi amacıyla gerçekleştirilir.

Fabrika Üretim Kontrol denetimi sonrasında takip denetimi gerçekleştiriliyorsa denetim, tam denetim olarak gerçekleştirilebilir. **Takip denetimleri, aksini gerektiren bir durum olmaması halinde (hastalık, ölüm, tarafsızlığı etkileyebilecek şartlar vb.) asıl denetimi gerçekleştiren denetim ekibi tarafından gerçekleştirilir.**

Takip denetim faaliyeti **FR.507 Yapı Malzemeleri Yönetmeliği (CPR) Denetim Raporu** ve kontrol listelerinde belirtilen uygunsuzlukların sonucunda, belirlenen düzeltmelerin yapılmasının ardından firma ile ortak planlanan bir tarihte yapılır. Fabrika Üretim Kontrol denetiminden sonra takip denetimi için firmaya verilen sürede firma hazırlıklarını tamamlayamaz ve/veya takip denetimi sırasında uygunsuzlukları giderdiğini kanıtlayamaz ise firmanın başvurusu iptal edilir. Belge geçerlilik süresinin dolmasına 30 günden daha kısa süre kala gerçekleştirilen denetimlerde uygunsuzluk kapatma süresi belge geçerlilik süresinin en az 3 gün öncesine kadar verilir. Bu süre incelemelerin tamamlanabilmesi için gereklidir. Bu süre içerisinde kapatılmayan uygunsuzluk kalmışsa firmanın başvurusu iptal edilir. Uygunsuzlukların denetçi tarafından doğrulanması sonrası denetim dosyasını Teknik Düzenleme sorumlusuna iletilir. Teknik Düzenleme sorumlusu gerekli incelemelerini yapar ve belgelendirme kararını **FR.506 Gözden Geçirme Karar Formu** ile verir.

**GÖZETİM
DENETİMLERİ**

INSPERLA' ın belgelendirdiği firmanın belgelendirme şartları ile uygunluğunu sürdürdüğünü doğrulamak için gerçekleştirdiği periyodik denetimlerdir. Gözetim denetimleri belgelendirme karar tarihi referans alınarak 12 ayı geçmeyecek periyotlarda gerçekleştirilir. Gözetim denetimleri mutlaka bu 12 ay içerisinde yapılarak karar yine bu 12 ay içerisinde alınır.

INSPERLA' a ulaşan müşteri şikâyetleri, uygunsuzlukların derecesi ve belgelendirme ekibinin görüşleri doğrultusunda denetim sıklığı artırılabilir.

Gözetim denetimlerinin belgelendirme karar tarihinden itibaren 12 ay içerisinde yapılamaması durumunda firmanın belgesi 12 aylık sürenin dolduğu tarihten itibaren iptal edilir. İptal edilen sertifikalar bakanlığa Teknik Düzenleme Sorumlusu tarafından bildirilir.

Gözetim denetimlerinde aşağıdaki hususları içermelidir.

- Bir önceki denetimde tespit edilen uygunsuzluklara yönelik gerçekleştirilen faaliyetlerin doğrulanması
- Şikâyetler
- Sürekli iyileştirmeyi amaçlayan planlanmış faaliyetlerin ilerlemesi
- Değişikliklerin gözden geçirilmesi
- İşaretlerin kullanımı veya belgelendirmeye yapılan diğer atıflar
- Teknik dokümantasyon içeriğinde değişiklik olup olmadığı
- Standarda spesifik şartların incelenmesi,
- Proses ve hizmet şartlarının sürekliliğinin sağlandığının kontrolü

Gözetim denetim periyodunun firmanın isteği üzerine 12 aydan daha kısa süreli olarak belirlenebilir.

Gözetim denetimleri ile ilgili Teknik Düzenleme Sorumlusu veya Denetçi/Teknik Uzman firmayla 12 ay dolmadan en az 3 ay önce irtibata geçer.

Denetim ekibinin görevlendirilmesi, denetimin planlanması, denetimin gerçekleştirilmesi, raporlanması ve uygunsuzlukların kapatılması ve takibi belgelendirme denetiminde olduğu gibi gerçekleştirilir.

Bir önceki denetimde tespit edilmiş ve yerinde doğrulama yapılmadan kapatılmış uygunsuzlukların yerinde doğrulaması, CE işareti, marka ve sertifika kullanımının kontrolü, gözetim denetimi sırasında gerçekleştirilir. Yerinde doğrulama sonucu önceki denetimden kalan (kapatılmamış) uygunsuzluk bulunursa denetim ekibi tarafından majör uygunsuzluk olarak değerlendirilir ve firma uygunsuzlukla ilgili takip denetimine bırakılır. Belgenin sürdürülmesi ile ilgili son karar, belgelendirme denetiminde olduğu gibi yine Teknik Düzenleme Sorumlusuna aittir. Uygunsuzlukların belirtilen tarihlerden önce kapatılmaması durumunda firmanın belgesi iptal edilir.

**ÖZEL
DENETİMLER
DEĞİŞİKLİK
DENETİMLERİ**

Firma unvanının değişmesi, firma ürün kapsamının değişmesi, firma adresi ve şubelerinin değişmesi gibi değişikliklerin kontrolü amacıyla gerçekleştirilen denetimlerdir. Değişiklik talepleri firmalardan **FR.500 Belgelendirme Başvuru Formu** ile alınır, Teknik Düzenleme Sorumlusu tarafından doküman incelemesi ya da saha denetimi yapıp yapılmayacağı kararı verilir ve form üzerine not edilir. Saha denetiminin gerekli olup olmadığı, talep edilen yeni kapsam ile sahibi olunan kapsamın içeriğine bağlı olarak Teknik Düzenleme Sorumlusu tarafından belirlenir. Talep edilen kapsama göre saha koşullarının denetlenmesi gerekli görülür ise saha denetimi yapılması kararı alınır. Kapsam değişikliği ve adres değişikliği denetimlerinde doküman incelemesinin yanında, kapsama ve üretim yerine bağlı olarak gereken sürede saha denetimi gerçekleştirilir ve **FR.507 Yapı Malzemeleri Yönetmeliği (CPR) Denetim Raporu** ile kayıt altına alınır.

Teknik Düzenleme Sorumlusu dokümanlar ve denetim raporu uygun görüldüğü takdirde değişiklik yapılarak FR.500 Belgelendirme Başvuru Formu not edilir. Teknik Düzenleme Sorumlusuna iletilen dosya üzerinden kararı FR.506 Gözden Geçirme Karar Formu ile verir ve Yeni belge düzenlenerek firmaya teslim edilir. Belgelendirme değişikliği uygun görülmemişse firmaya yazı ile bildirilir. Belge değişikliklerinde firmanın mevcut belge geçerlilik süresi değişmez.

**ÖZEL
DENETİMLER
KISA İHBAR
DENETİMLERİ**

Firmaya yönelik objektif deliller içeren şikâyetler söz konusu olduğunda, Bakanlık tarafından gerçekleştirilen Piyasa Gözetim ve denetimlerinde uygunsuzluk tespit edildiği durumda, Teknik Düzenleme Sorumlusu programda olmadığı halde firmayla iletişime geçerek olağandışı bir denetim gerçekleştirme kararı alabilir. Bu tür denetimlerde firmanın mevcut durumu değiştirmesine imkân vermeyecek bir süre önce (en fazla 1 gün önce) firmaya haber verilir ve denetim gerçekleştirilir.

Denetimlerde;

- Şikâyet konusu,
- Önceki gözetim ziyaretlerinin sonuçları,
- Düzeltici önlemleri izleme ihtiyacı,
- Uygun yerlerde, sistemin onaylanmasıyla ilgili özel koşullar,
- İmalat sürecinin, ölçütlerin veya tekniklerinin organizasyonunda önemli değişiklikler incelenir.

Denetimi gerçekleştirecek denetim ekibi atanırken Teknik Düzenleme Sorumlusu bir önceki denetim ekibinden farklı ve şikâyet konusunu yorumlayabilecek yeterlilikte bir denetim ekibini görevlendirir. Şikâyet konusu bir önceki denetim ekibi ile ilgili ise farklı bir ekip görevlendirilir.

Firmanın denetimi kabul etmemesi halinde belgesi Teknik Düzenleme Sorumlusu onayı ile iptal edilir ve durum firmaya **FR.509 Belge İptal Formu** yazısı ile bildirilir. INSPERLA, bu kararı alabileceğini firmaya hizmet öncesi imzalanan sözleşmede belirtmiştir.

Belgenin iptali durumunda, konu ilgili bakanlık ve piyasa gözetimi ve denetimi yapan yetkili kuruluşa ve ilgili teknik düzenlemede öngörülmesi halinde Avrupa Birliği üyesi ülkelerin yetkili organlarına iletilir. Talep edilmesi halinde değerlendirme prosedürleri ile ilgili bilgiler komisyona sunulur.

Başvurunun onaylanması, sözleşmenin gönderilmesi ve onaylanması, denetçi atamalarının yapılması, denetim planının oluşturulup denetimin planına göre gerçekleştirilmesi aşamalarından sonrasında tamamlanan denetim kayıtları Denetçi/Teknik Uzman tarafından Teknik Düzenleme Sorumlusuna iletilir. Teknik düzenleme sorumlusu kendisine iletilen dosyadaki kayıtları inceleyerek **FR.506 Gözden Geçirme Karar Formu** ile belgelendirme kararını verir. Başvuruda bulunan firmanın denetim sonucunun 305/2011/AB Yapı Malzemeleri Yönetmeliğine, ilgili standarda belirtilen şartlara uygun bulunması ve olumlu belgelendirme kararı vermesinden sonra firma fabrika üretim kontrol sertifikası almaya hak kazanır. Belge verme kararı alındıktan sonra **FR.510 Fabrika Üretim Kontrolü Uygunluk Belgesi** basılarak firmaya iletilir.

Düzenlenen Belgelerde;

- INSPERLA' nın ünvanı ve adresi,
- Kuruluşun adı,
- Belgelendirme kapsamı,
- İlgili yönetmelik ve harmonize Standart,
- Belgelendirme kapsamında yer alan kuruluş adres ve şubeleri,
- Belge tarihi,
- Belge numarası bulunur.

Teknik düzenleme sorumlusu tarafından incelenen teknik dosya uygun olmadığı takdirde **FR.506 Gözden Geçirme Karar Formu** ile gerekçeleri belirtilerek müşteriye iletilir.

Karar Alırken Kullanılan Değerlendirme Kriterleri

- Dokümanların içerisinde ilgili kişiler tarafından onaylanma-imzalama, tarih bilgisi kayıtlarının kontrolü,
- Uygunsuzluk var ise kategori sınıfının kontrolü,
- İnsan sağlığına ve güvenliğine, ürün güvenliğine etki edebilecek bir bulgunun kontrolü,
- Sözleşmenin ihlal edildiği sonucuna varabilecek bulguların kontrolü,
- Çok fazla sayıda minör uygunsuzluk olması durumunda bu uygunsuzlukların toplamı majör uygunsuzluk niteliğinin kontrolü,
- Değerlendirme raporlarının süreçlere yönelik yeterli bilgi taşımasının kontrolü,
- Değerlendirme faaliyetinin INSPERLA prosedürlerine uygunluğunun kontrolü,
- Kritik süreçlerin ve teknik gerekliliklerin etkin bir şekilde işletildiğinin ve objektif kanıtlarla kayıt altına alındığının kontrolü,
- Teknik uzman/denetçi tarafından bulguların değerlendirilmesinin kontrolü,
- Bulguların objektif kanıtlara dayandırılması kontrolü,
- Kapsam dışı maddelerin(varsa) ürün güvenliğini ve kalitesine etkisinin kontrolü

Performans Değişmezliğinin Değerlendirilmesi ve Doğrulanması sistemlerinden "Sistem 2+'ye göre gerçekleştirilen belgelendirme Fabrika Üretim Kontrolü Uygunluk Belgesi Formu, kullanılarak sertifika yayımlanır. Düzenlenen belge Genel Müdür veya Teknik Düzenleme Sorumlusu tarafından imzalandıktan sonra firmanın mali yükümlülüklerini gidermesini müteakip firmaya teslim edilir.

**BELGENİN
DÜZENLENMESİ,
VERİLMESİ VE
GEÇERLİLİK
SÜRESİ**

Belgelerin geçerlilik süreleri ve gözetim periyodları aşağıdaki tabloda verilmiştir.

305/2011/AB Yapı Malzemeleri Yönetmeliği 98/214/EC Kararındaki Belgelerin Geçerlilik Süreleri

Belgelendirme Standardı	Belge Geçerlilik Süresi	Gözetim Periyodu
EN 1090-1:2009+A1:2011	SÜRESİZ	12Ay
EN 10025-1	SÜRESİZ	12Ay
EN 15088	SÜRESİZ	12Ay
EN 10210-1	SÜRESİZ	12Ay
EN 10219	SÜRESİZ	12Ay
EN 10343	SÜRESİZ	12Ay
EN 15048-1	SÜRESİZ	12Ay
EN 13479	SÜRESİZ	12Ay
EN 10088	SÜRESİZ	12Ay
EN 14399-1	SÜRESİZ	12Ay

12 ay sonunda belgenin geçerliliği firmanın, gözetim denetimlerinde fabrika üretim kontrol sisteminin, yönetmelik ve ilgili standart şartlarına uygunluğunu kanıtlaması halinde **denetim raporunda Denetçi/ Baş Denetçi tarafında belgenin sürdürülmesi tavsiyesi verilir. Nihai karar Teknik düzenleme sorumlusu tarafından FR.506 Gözden Geçirme Karar Formu ile verilir.** Belge değişiklik denetimleri bu süreyi etkilemez.

Belgeyi alan firma belgeyi sadece üzerinde ve ekinde adresi yazan üretim ve hizmet yerleri için kullanabilir. Belge üzerinde yazan kapsam için verilmiş olup başka faaliyet alanlarını ve ürün gruplarını yansıtmaz ve bu amaçla kullanılamaz.

Belge üzerinde adı geçen firmaya verilmiş olup hiçbir şekilde başka kurum ya da tüzel kişiliğe devredilemez. Belgenin kullanımı Sertifika ve Logo Kullanım Talimatına uygun olarak yapılır.

Birden fazla üretim sahası veya aynı üretim sahası altında birden fazla standarda göre uygunluk değerlendirme ve belgelendirme işlemi müşteri talebine göre gerçekleştirilir. Her bir üretim yeri için ayrı ayrı sertifika yayınlanabileceği gibi tüm üretim yerleri tek bir sertifikada da belirtilebilir. Bu müşterinin talebine bağlıdır ve bu doğrultuda fiyatlandırma talimatına göre faturalandırma yapılır.

**BELGENİN ASKIYA
ALINMASI VE
KAPSAMININ
DARALTILMASI**

Belge aşağıdaki koşulların oluşması durumunda belge yayın tarihinden itibaren üç (3) ayı aşmamak kaydı ile firma belge kapsamının tamamı veya bir bölümü askıya alınabilir. Askıya alma veya kapsamın daraltılması Teknik Düzenleme Sorumlusu tarafından **FR.506 Gözden Geçirme Karar Formu** ile gerçekleştirilir ve firmaya FR.508 Askıya Alma Bildirimi Formu ile bildirilir.

(a-minör), (c), (f), (l)' de belirtilen sebeplerin oluşması durumunda Teknik Düzenleme Sorumlusu tarafından direkt karar alınabilir.

(a-majör), (b), (d), (e), (g), (h), (i), (j), (k)' de belirtilen sebeplerin oluşması durumunda askı kararından sonra Teknik Düzenleme Sorumlusu tarafından sebep maddesine göre ilgili alanda atanmış bir Teknik Uzman/Denetçi görevlendirerek araştırma, ziyaret, objektif delillerin toplanması, inceleme, denetim ve değerlendirme talep eder. Görevlendirilen personel, verileri Teknik Düzenleme Sorumlusuna sunar ve/veya raporlar. Teknik Düzenleme Sorumlusu araştırma içeriğinin karmaşıklığına göre atanmış personellerden görüş alabilir veya direkt karar alabilir.

a) Denetimler esnasında tespit edilen belirlenmiş süre içerisinde giderilmemiş uygunsuzluklar bulunması,

- b) Denetim kapsamında yer alan ürün/hizmete ilişkin standart dışında yer alan gereksinim ya da yasal yaptırımların yerine getirilmediğinin tespiti,
- c) Firmanın gönüllü olarak belgenin askıya alınması ile ilgili yazılı talepte bulunması.
- d) INSPERLA belge ve markasının yanlış kullanımı,
- e) Sözleşme, ilgili standart ve yönetmelik kurallarına uyulmaması,
- f) Mali yükümlülüklerin yerine getirmemesi,
- g) Firma organizasyonunda (Yasal, ticari veya organizasyonel statüsü, organizasyon yapısı, yetkili personel, yerleşim durumu, kaynaklar, teçhizat, belgelendirme kapsamındaki faaliyetleri ile sözleşme gerekliliklerini yerine getirme kabiliyetini etkileyebilecek diğer hususlar) ve ürünlerinde gerçekleştirilmiş önemli değişikliklerin INSPERLA' ya bildirilmemesi,
- h) Sistemin dokümante edildiği ve denetlendiği şekilde uygulanmaması,
- i) INSPERLA tarafından fabrika üretim kontrol sisteminde olumsuz etkileri olacağı kanaatini oluşturan durumların tespit edilmesi,
- j) Firmaya iletilen şikayetlere firmanın gerekli düzeltici faaliyeti gerçekleştirmemesi,
- k) Belgenin herhangi bir durumda yanlış kullanılması durumunda,
- l) INSPERLA' nın belgelendirme kapsamı ile ilgili istemiş olduğu bilgileri INSPERLA' ya sunmamak.

Kuruluş belgelendirme kapsamının bir kısmı için belgelendirme şartlarını karşılamada devamlı veya ciddi başarısızlık gösterdiğinde, INSPERLA müşterinin belgelendirme kapsamını, şartları karşılamayan kısım dışında kalacak şekilde daraltır.

Belgelendirilen kuruluşun verilen süre içerisinde sorunları çözememesi durumunda firmanın belgesi teknik düzenleme sorumlusu tarafından iptal edilir ya da kapsamı daraltılır. Belgenin askıya alınması ya da iptal edilmesi durumunda belgenin geçerlilik durumu www.insperla.com adresinden sorgulaması yapılır. Firma belgenin askıya alındığı tarihten itibaren belge ve marka kullanımını durdurmakla yükümlüdür. Belge askıda kaldığı süre içerisinde geçersizdir ve askı süresince kullanılamaz.

INSPERLA vermiş olduğu belgeyi askıya alması veya iptal etmesi durumunda; konu ile ilgili bakanlığa, piyasa gözetimi ve denetimi yapan yetkili kuruluşa ve ilgili teknik düzenlemede öngörülmesi halinde Avrupa Birliği üyesi ülkelerin yetkili organlarına gerekli bilgileri sağlar. Talep edilmesi halinde değerlendirme prosedürleri ile ilgili bilgileri komisyona sunar.

**BELGENİN
ASKIDAN
İNDİRİLMESİ**

Belgesi askıya alınan firmalar, askıya alma gerekçelerinin ortadan kaldırıldığını yazılı olarak INSPERLA' ya bildirir. Askıya alma gerekçesinin giderildiğinin teyidi amacı ile INSPERLA tarafından firmada gerekli görüldüğünde denetim gerçekleştirilir. Askıdan indirilme kapsamında gerçekleştirilen denetimin tipi, içeriği ve süresi, belgeyi askıya alma gerekçesine bağlı olarak belirlenir. Denetim sonunda uygunluğu doğrulanan firmanın belgesi teknik düzenleme sorumlusu kararıyla askıdan indirilir. Teknik düzenleme sorumlusu askıdan indirme kararını FR.506 Gözden Geçirme Karar Formu ile gerçekleştirir ve bu durum ilgili bakanlığa bildirilir. Askıya alma süresi içerisinde askıya alınma gerekçeleri ortadan kaldırılmadığı durumda belge iptali yoluna gidilir.

**BELGENİN İPTAL
EDİLMESİ VE
SONUÇLARI**

Belge aşağıda belirtilen koşullardan birinin oluşması durumunda, Teknik Düzenleme Sorumlusu tarafından **FR.506 Gözden Geçirme Karar Formu** ile kararı verilerek belge iptal edilir. Belgenin iptal edilmesi Teknik Düzenleme Sorumlusu tarafından **FR.509 Belge İptal Formu** ile firmaya bildirilir.

- Firmanın iptal etme gerekçelerini kabul etmemesi ya da belirlenen sürede gidermemesi,
- Firmanın iflası veya faaliyetlerine son vermesi

	<ul style="list-style-type: none">Firmanın belgeyi üzerinde belirtilen kapsam ve adres için kullanmamasıFirmanın tetkik sırasında sahte ve yanıltıcı bilgiler vermesiYapılan denetimlerde firma yönetim sisteminin ve ürün uygunluğunun tamamen yitirildiğinin tespit edilmesiFirmanın belge ve eklerde tahribat yapmasıFirmanın sözleşmeyi fesih etmek istemesiGözetim denetimlerinin gerekli olduğu sürede planlanmaması ve yapılmaması durumunda <p>Bu durum Teknik Düzenleme Sorumlusu tarafından ilgili bakanlığa bildirilir. INSPERLA konu ile ilgili bakanlığa, piyasa gözetimi ve denetimi yapan yetkili kuruluşa ve ilgili teknik düzenlemede öngörülmesi halinde Avrupa Birliği üyesi ülkelerin yetkili organlarına gerekli bilgileri sağlar. INSPERLA, talep edilmesi halinde değerlendirme prosedürleri ile ilgili bilgileri komisyona sunar.</p> <p>Sözleşmesi ve belgesi iptal edilen firmaların yeniden başvuruları Teknik Düzenleme Sorumlusunun Karar vereceği gün sayısından sonra işleme alınabilir. Yeniden başvuru yapıldığında ilk müracaattaki belgelendirme işlemleri uygulanır.</p>
DOKÜMAN DEĞİŞİKLİKLERİNİN DEĞERLENDİRİLMESİ	Firmada uygulanan fabrika üretim kontrol sistemi dokümantasyon içeriğinde değişiklikler olması durumunda, firma INSPERLA'ya dokümanların değerlendirilmesi için başvuruda bulunur. Başvuru ile birlikte değişikliklerin bulunduğu dokümanların bir kopyası INSPERLA'ya iletilir. Teknik Düzenleme Sorumlusu gerçekleştirilen değişikliklerin uyumlaştırılmış standart şartlarına uygunluğunu değerlendirir ve değerlendirme sonucunu firmaya bildirir. Değerlendirme sonucunda eğer sistemi temelden etkileyen değişiklikler tespit edilir ise, saha denetimi yapılmasına karar verilir. Değerlendirme sonucu uyumlaştırılmış standartlardan sapmalar mevcut ise durum firmaya bildirilir ve gerekli düzeltmelerin yapılması sonrasında yeniden inceleme kararı verilir. Dokümanlarda meydana gelen değişiklikler saha denetimi gerektirebilir. Bu gerekliliğe ve denetim süresi ve diğer şartlara Teknik Düzenleme Sorumlusu karar verir.
ÜRÜNLERE CE İŞARETİ İLİŞTİRME KURALLARI	Ürünlere CE işareti iliştiirme kuralları TL.520 Sertifika ve Logo Kullanım Talimatın 'da belirtilmektedir.
TEKNİK DÜZENLEME SORUMLUSU ÇALIŞMA KURALLARI	Teknik düzenleme sorumlusu, denetçi olarak da görev alabilir ancak denetçi olarak görev aldığı uygunluk değerlendirme faaliyetinde belgelendirme kararında yer alamaz.
BİLGİLENDİRME VE İDARİ KAYIT İŞLEMLERİ	Sertifika FR.510 Fabrika Üretim Kontrolü Uygunluk Belgesi sistem 2 kullanılarak Türkçe ve İngilizce olmak üzere 2 dilde yayımlanır. Yayımlanan sertifika, Belgelendirilmiş Müşteri Listesine kayıt edilir. Sertifikası yayımlanan proje kapatılır. Yayımlanan sertifikanın taratılmış kopyası INSPERLA "Server" tabanına yüklenerek kayıt altına alınır. Sertifikanın orijinali kargo yoluyla firmaya iletilir.

**DEĞİŞİKLİK
YAPILAN BELGE VE
RAPORLARIN
DÜZENLENMESİ**

Belgelendirilmiş bir firmanın, teknik içeriğinde, dokümantasyonun veya resmi statüsünde değişiklik olması durumunda bu değişiklik INSPERLA tarafından aşağıdaki adımlar izlenerek değerlendirilir.

- 1) Müşteri değişikliği **FR.500 Yapı Malzemeleri Yönetmeliği Belgelendirme Başvuru Formu** ile INSPERLA'ya iletir.
- 2) Değişiklik Teknik Düzenleme Sorumlusu tarafından değerlendirilir ve gerekli olan teknik veya yasal dokümantasyon firmadan talep edilir.
- 3) Müşteri tarafından gönderilen ilgili dokümanlar Teknik Düzenleme Sorumlusu tarafından incelenir. Değişikliklerin yönetmeliğin gereklerine olan etkisi kontrol edilir ve değerlendirmenin ofiste veya sahada olmasına karar verilir. Gerekliliklerde belirtilen şartlardan sapmaya sebep olabilecek değişiklikler gerekli incelemeler ve uygunluk değerlendirmeler yapılarak kontrol edilir. Süreç ilgili standarda göre işletilir.
- 4) Sertifika ve/veya raporlarda değişiklik ya da düzeltme gereksinimi olması durumunda sertifika ve/veya rapor revizyon numarası ve revizyon tarihi verilerek yeniden hazırlanır ve onaylanır. Bir önceki rapor ya da sertifika müşteriden alınarak iptal edilir.

Belge değişikliği belge geçerlilik süresini etkilemez.

**KAPSAM
GENİŞLETME**

Müşteri, yeni ürünler ilave ederek sertifika kapsamının genişletilmesini talep edebilir. Kapsam genişletilmesi için başvuru, **FR.500 Yapı Malzemeleri Yönetmeliği Belgelendirme Başvuru Formu** ile yapılır. Teknik Düzenleme Sorumlusu, yapılan başvuruyu, formda kapsanan standartlara ve belgelendirme programlarında belirlenen belgelendirme kriterlerine göre ve **FR.500 Yapı Malzemeleri Yönetmeliği Belgelendirme Başvuru Formu** doğrultusunda gözden geçirir. Kapsam genişletme için bir teklif verilir. Teklif kabul edilirse bir kapsam genişletme denetimi planlanır ve gerçekleştirilir. Denetim sonunda kapsam genişletilmesine karar verilirse eski sertifika geri alınır ve yeni sertifika hazırlanır. Kapsam genişletilmesinin kabul edilmediği durumlarda Teknik Düzenleme Sorumlusu, müşteriyi yazılı olarak bilgilendirilir.

**KAPSAM
DARALTMA**

Üreticiye, bir önceki denetimden itibaren kapsamı dahilinde olan kısımlardan birinin veya birkaçının üretimine devam etmemesi durumunda veya gözetim denetiminde, kapsamın bir kısmında yeterliliği sağlayamadığı tespit edildiği durumlarda, karşılayabildiği kısımlar dahilinde olacak şekilde kapsam daraltması önerilir. Üreticinin kabul etmesi halinde sertifika, Teknik Düzenleme Sorumlusu tarafından, kabul edilen kapsamlar olacak şekilde yeniden düzenlenir. Üreticinin, kapsam daraltmayı kabul etmemesi halinde proses önce askıya alma, uygunsuzlukların kapatılmaması halinde geri çekme şeklinde devam eder.

**İPTAL/GERİ
ÇEKME**

Sertifika, müşterinin bu yönde bir talebi olursa iptal edilebilir.
Sertifika, bazı durumlarda, Teknik Düzenleme Sorumlusu kararı ile geri çekilebilir. Geri çekme kararı, Teknik Düzenleme Sorumlusu tarafından, yazılı olarak müşteriye bildirilir.

Aşağıdaki durumlarda, INSPELA, sertifikayı geri çekme hakkına sahiptir:

- Gözetim denetimi sonuçları ciddi bir uygunsuzluk olduğunu gösteriyorsa,
- Sertifika sahibi finansal anlaşmaya uymuyorsa,

	<ul style="list-style-type: none">Sertifika anlaşmasına karşı herhangi bir aykırı durum varsa,Sertifikada adı yazan yetkili personelin değişmesi durumu varsa,Askıya alınma halinde sertifika sahibi tarafından yetersiz önlemler alınırsa,Eğer Standard veya kurallar değişirse ve müşteri yeni gerekliliklere uymayı garanti etmezse veya edemezse,Müşteri faaliyetlerini durdurur veya iflas ederse,Sertifika anlaşmasında yer alan diğer hükümler gerekçesiyle.
ŞİKÂyet&İtiraz	Uygunluk değerlendirme faaliyetleri esnasında veya sonuçlandırılması sırasında gelebilecek şikâyetler ve itirazlar, Şikâyet ve İtiraz Prosedürüne göre değerlendirilir ve sonuçlandırılır.
REFERANSLAR	<p>TS EN ISO/IEC 17065 Uygunluk değerlendirmesi- Ürün, proses ve hizmet belgelendirmesi yapan kuruluşlar için şartlar</p> <p>TS EN ISO/IEC 17025 Deney ve kalibrasyon laboratuvarlarının yeterliliği için genel şartlar</p> <p>TÜRKAK R.50.04 Ürün Belgelendirme Kuruluşlarının Akreditasyonuna Dair Rehber</p> <p>TÜRKAK R.50.08 Yapı Malzemeleri Yönetmeliği (305/2011/AB) Kapsamında Onaylanmış Kuruluş Adaylarının Akreditasyon Rehberi</p> <p>28703 Yapı Malzemeleri Yönetmeliği (305/2011/AB)</p> <p>31869 Yapı Malzemeleri Yönetmeliği (305/2011/AB) Kapsamında Onaylanmış Kuruluşların Görevlendirilmesi, İzlenmesi ve Denetlenmesi Hakkında Tebliğ</p> <p>NB-CPD/SG17/09/069r3 Revised Position Paper: EN 1090-1:2009+A1:2011- Certification of FPC of steel and aluminium structural components</p> <p>NB-CPR/17/722r8 Guidance to notified bodies on the Assessment and Verification of Constancy of Performance under the Construction Products Regulation</p> <p>NB-CPR 15-639r3 Sampling in AVCP systems 1 and 1+</p> <p>NB-CPR/14-612r8 Issuance of certificates under CPR</p> <p>NB-CPR/19/813r1 Guidance to notified certification bodies providing services in relation to rebranded construction products in AVCP systems 1+, 1, and 2+</p> <p>NB-CPR/18-772r2 Reissuance of test reports</p> <p>NB-CPR/19/792r5 Use of historical assessment data</p> <p>NB-CPR/17/724r4 The role of notified bodies in relation structural construction products in AVCP system 2+</p> <p>NB-CPR/14/594r7 Use of facilities outside the testing laboratory of the notified body</p> <p>NB-CPR/13/567r8 What certification of an FPC system means for construction products at AVCP system 2+</p> <p>NB-CPR/17-744r2 Subcontracting of NB work</p> <p>NB-CPR/16/684r3 Frequencies for the surveillance, assessment and evaluation of factory production control</p> <p>NB-CPR/16/683r2 Communication between Notified Bodies and Market Surveillance authorities</p> <p>NB-CPR/19/793r4 Coverage of harmonised standards</p>

Revizyon Bilgileri

Revizyon No	Revizyon Tarihi	Açıklama
00	06.02.2023	İlk Yayın
01	11.09.2024	Yeni bilgiler eklendi